



แผนกลยุทธ์

คณะรัฐศาสตร์และสังคมศาสตร์ มหาวิทยาลัยพะเยา

ปีงบประมาณ พ.ศ. 2558-2561

คณะรัฐศาสตร์และสังคมศาสตร์

มหาวิทยาลัยพะเยา

คำนำ

แผนกลยุทธ์คณะรัฐศาสตร์และสังคมศาสตร์ ระยะเวลา 4 ปี (พ.ศ. 2558 – พ.ศ. 2561) ถูกจัดทำขึ้นโดยเน้นการระดมความคิดและประสานความร่วมมือจากคณาจารย์ บุคลากรและทุกฝ่ายที่เกี่ยวข้อง แล้วนำมากำหนดเป็นแนวทางการดำเนินงานและการบริหารจัดการ ซึ่งสอดคล้องกับเป้าหมาย ปณิธาน วิสัยทัศน์ ของมหาวิทยาลัยพะเยาและประสานสอดคล้องกับพันธกิจ อัตลักษณ์ของศาสตร์ ที่มีลักษณะเฉพาะทางด้านรัฐศาสตร์และสังคมศาสตร์และคุณสมบัติที่พึงปรารถนาของบัณฑิต คณะรัฐศาสตร์และสังคมศาสตร์ ตลอดจนการวางแนวทางสู่การปฏิบัติเพื่อขับเคลื่อนสู่เป้าหมายองค์กรแห่งสมรรถนะและองค์กรแห่งนวัตกรรม เพื่อการบริหารจัดการให้ก้าวหน้าอย่างมีประสิทธิภาพ

คณะรัฐศาสตร์และสังคมศาสตร์ ขอขอบคุณทุกฝ่ายที่เกี่ยวข้องในการมีส่วนร่วมในการจัดทำแผนกลยุทธ์ครั้งนี้ ซึ่งจะเป็นส่วนสำคัญที่จะทำให้การบริหารคณะรัฐศาสตร์และสังคมศาสตร์ก้าวไปข้างหน้าอย่างมีทิศทางที่ชัดเจน เป็นไปตามเป้าหมายที่กำหนดไว้ร่วมกันและสามารถตอบสนองนโยบายของมหาวิทยาลัยพะเยา นโยบายและการปฏิบัติงานตามพันธกิจของคณะรัฐศาสตร์และสังคมศาสตร์ได้อย่างมีประสิทธิภาพ

ด้วยความขอบคุณอย่างยิ่ง

(รองศาสตราจารย์ พรรณนุพา นพรัถ)

รักษาการผู้อำนวยการโครงการจัดตั้งคณะรัฐศาสตร์และสังคมศาสตร์

สิงหาคม 2557

สารบัญ

	หน้า
คำนำ.....	ก
สารบัญ	ข
บทที่ 1 นโยบายและทิศทางของคณะรัฐศาสตร์และสังคมศาสตร์.....	1
1.1 ปรัชญาร่วม ปณิธานร่วม และวิสัยทัศน์ของคณะ.....	1
1.2 พันธกิจของคณะ	1
1.3 แผนที่กลยุทธ์ (Strategy Map) คณะรัฐศาสตร์และสังคมศาสตร์ (SPSS)	3
1.4 แผนผังกลยุทธ์ คณะรัฐศาสตร์และสังคมศาสตร์.....	4
บทที่ 2 การวิเคราะห์สภาพแวดล้อม (SWOT Analysis).....	5
2.1 จุดแข็ง (Strengths = S).....	5
2.2 จุดอ่อน (Weaknesses = W)	5
2.3 โอกาส (Opportunities = O)	6
2.4 อุปสรรค (Threats = T).....	7
บทที่ 3 แผนกลยุทธ์ คณะรัฐศาสตร์และสังคมศาสตร์ (พ.ศ. 2558–2561)	8
3.1. ประเด็นยุทธศาสตร์ด้านการเรียนการสอนและพัฒนานิสิต	9
3.2. ประเด็นยุทธศาสตร์ด้านการวิจัย	14
3.3. ประเด็นยุทธศาสตร์ด้านบริการวิชาการ.....	17
3.4. ประเด็นยุทธศาสตร์ด้านทำนุบำรุงศิลปและวัฒนธรรม	20
3.5. ประเด็นยุทธศาสตร์ด้านการบริหาร	22
ภาคผนวก: กระบวนการจัดทำแผนกลยุทธ์ คณะรัฐศาสตร์และสังคมศาสตร์	9

บทที่ 1 นโยบายและทิศทางของคณะรัฐศาสตร์และสังคมศาสตร์

1.1 ปรัชญาร่วม ปณิธานร่วมและวิสัยทัศน์ของคณะ

ปรัชญาร่วม : “ดำรงชีวิตด้วยปัญญา ประเสริฐที่สุด” หรือ “ปัญญาชีวี เสฏฐชีวี นาม”

“A Life of Wisdom Is the Most Wondrous of All”

ปณิธานร่วม : “ปัญญาเพื่อความเข้มแข็งของชุมชน”

“Wisdom for Community Empowerment”

วิสัยทัศน์ของคณะ :

“คณะรัฐศาสตร์และสังคมศาสตร์ มุ่งผลิตบัณฑิตให้มีความเชี่ยวชาญในศาสตร์ มีความสามารถด้านไอที ภาษาต่างประเทศ มีคุณธรรม จริยธรรม มีจิตสาธารณะและเป็นที่ยิ่งของสังคม”

1.2 พันธกิจของคณะ

คณะรัฐศาสตร์และสังคมศาสตร์ มีพันธกิจที่สำคัญ 5 ด้าน อันสอดคล้องกับ 5 เป้าหมายหลักของมหาวิทยาลัย (Comprehensive University = CU, Community Engagement = CE, International Publication = IP, Partially Worldclass = PW, ASEAN = AEC) ดังแสดงในรูปภาพที่ 1.1

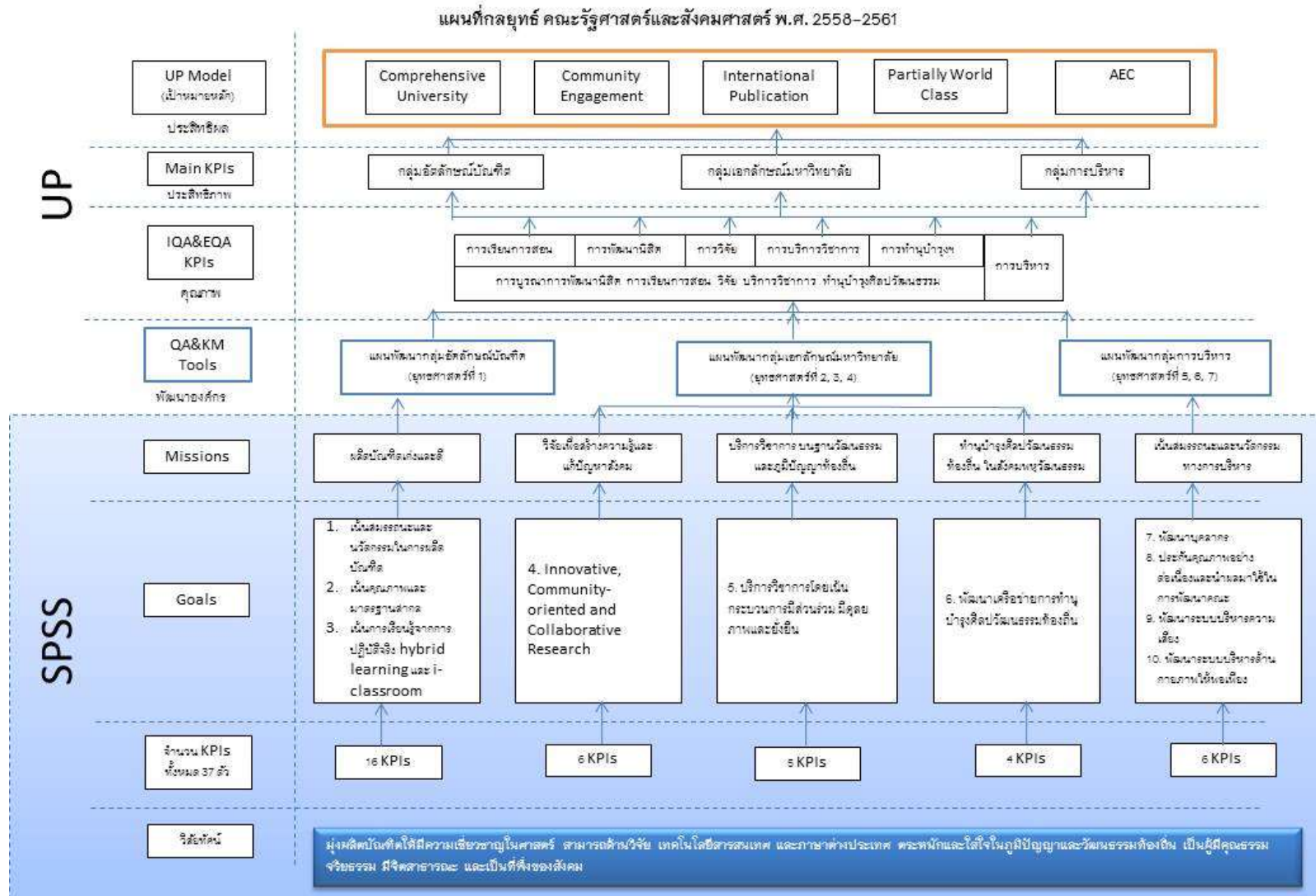
รูปภาพที่ 1.1 ความสอดคล้องของพันธกิจคณะกับเป้าหมายหลักของมหาวิทยาลัย

พันธกิจคณะ	Comprehensive University	Community Engagement	International Publication	Partially World-Class	AEC
ด้านการผลิตบัณฑิต	CU	CE	IP	PW	AEC
ด้านวิจัย	CU	CE	IP	PW	AEC
ด้านบริการวิชาการ	CU	CE			AEC
ด้านทำนุบำรุงศิลปวัฒนธรรม	CU	CE			AEC
ด้านการบริหาร	CU	CE		PW	

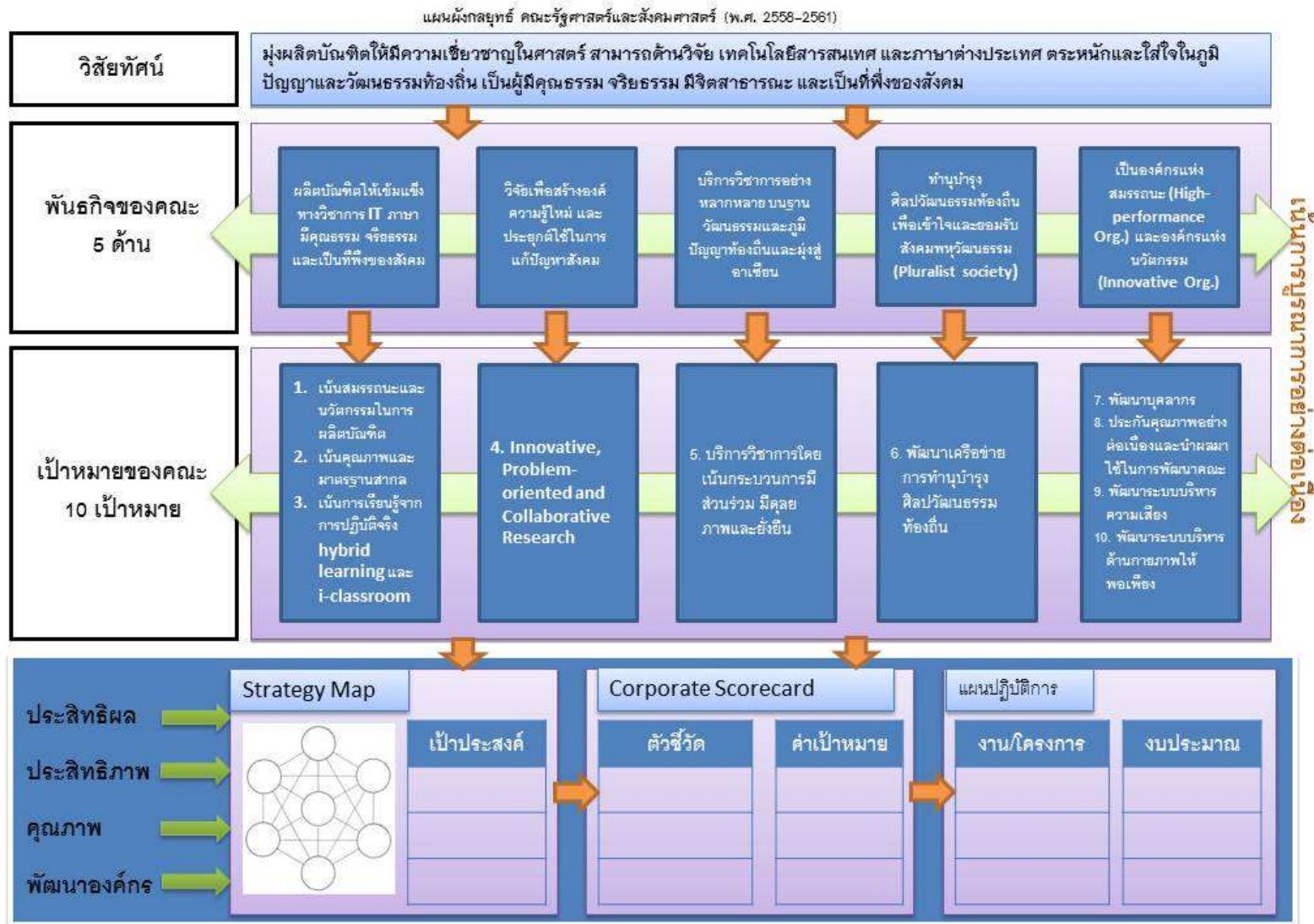
รูปที่ 1.1 ความสอดคล้องของเป้าหมายของคณะและประเด็นยุทธศาสตร์ของมหาวิทยาลัย

ประเด็นยุทธศาสตร์ มหาวิทยาลัยพะเยา	เป้าหมายของคณะรัฐศาสตร์และสังคมศาสตร์
<p>ประเด็นยุทธศาสตร์ที่ 1 การผลิตบัณฑิตที่มีคุณภาพ ได้มาตรฐานตามคุณลักษณะที่พึงประสงค์ และตอบสนองของความเป็นสากลและแข่งขันได้ในประชาคมอาเซียน</p>	<p>เป้าหมายที่ 1 มุ่งสู่การเป็นองค์กรแห่งสมรรถนะ (High-performance organization) และองค์กรแห่งนวัตกรรม (Innovative Organization)</p> <p>เป้าหมายที่ 2 มุ่งเน้นการผลิตบัณฑิตที่มีคุณภาพและได้มาตรฐานสากล มีความรอบรู้ทางทฤษฎี และมีทักษะการปฏิบัติงานวิชาชีพในสาขาของตนเอง เป็นเลิศทางภาษาต่างประเทศ และทันสมัยด้านเทคโนโลยีสารสนเทศ</p> <p>เป้าหมายที่ 3 มุ่งเน้นการปรับปรุงหลักสูตรและวิธีการจัดการเรียนการสอนโดยเน้นให้นิสิตได้เรียนรู้จากการปฏิบัติจริง และมุ่งพัฒนาระบบการศึกษาแบบผสมผสาน (Hybrid Learning) และระบบห้องเรียนอัจฉริยะ (i-Classroom)</p>
<p>ประเด็นยุทธศาสตร์ที่ 2 การมุ่งสู่ความเป็นเลิศทางด้านการวิจัยสู่ระดับนานาชาติ</p>	<p>เป้าหมายที่ 4 มุ่งส่งเสริมการวิจัยและพัฒนา ด้านการเมืองการปกครอง การบริหาร ความสัมพันธ์ระหว่างประเทศ และมิติทางด้านสังคมและวัฒนธรรมในประเด็นต่างๆ</p>
<p>ประเด็นยุทธศาสตร์ที่ 3 การบริการวิชาการแบบมีส่วนร่วมที่ช่วยพัฒนาและสร้างความเข้มแข็งของชุมชน สังคม และประเทศ</p>	<p>เป้าหมายที่ 5 มุ่งเน้นการบริการวิชาการโดยกระบวนการมีส่วนร่วม</p>
<p>ประเด็นยุทธศาสตร์ที่ 4 การทำนุบำรุงภูมิปัญญา ศิลปวัฒนธรรม และสิ่งแวดล้อมของท้องถิ่น (Local Wisdom) อย่างยั่งยืน</p>	<p>เป้าหมายที่ 6 มุ่งเน้นการเสริมสร้างเครือข่ายความร่วมมือกับท้องถิ่นและหน่วยงานภายนอก ในการทำนุบำรุงศิลปวัฒนธรรมและภูมิปัญญาท้องถิ่น</p>
<p>ประเด็นยุทธศาสตร์ที่ 5 การบริหารจัดการมีประสิทธิภาพ ประสิทธิผล ภายใต้หลักธรรมาภิบาล (Good Governance)</p>	<p>เป้าหมายที่ 7 มุ่งเน้นการสรรหาและพัฒนาบุคลากรทั้งสายวิชาการและสายสนับสนุน</p> <p>เป้าหมายที่ 8 มุ่งเน้นการให้ความสำคัญกับการประกันคุณภาพการศึกษา</p> <p>เป้าหมายที่ 9 มุ่งเน้นการจัดให้มีระบบการบริหารความเสี่ยงและระบบควบคุมภายใน</p> <p>เป้าหมายที่ 10 มุ่งเน้นการพัฒนาระบบบริหารจัดการด้านกายภาพ ตามหลักเศรษฐกิจพอเพียง</p>

1.3 แผนที่กลยุทธ์ (Strategy Map) คณะรัฐศาสตร์และสังคมศาสตร์ (SPSS)



1.4 แผนผังกลยุทธ์ คณะรัฐศาสตร์และสังคมศาสตร์



บทที่ 2 การวิเคราะห์สภาพแวดล้อม (SWOT Analysis)

คณะรัฐศาสตร์และสังคมศาสตร์มีสภาพแวดล้อมหลักที่ควรคำนึงถึงในการกำหนดนโยบายและทิศทาง ดังต่อไปนี้

2.1 จุดแข็ง (Strengths = S)

รหัส	ประเด็น
S1	คณาจารย์ส่วนใหญ่เป็นรุ่นใหม่ มีความกระตือรือร้นในการทำงาน มีความรู้ทักษะ ความสามารถและมีความเป็นตัวของตัวเอง
S2	บุคลากรมีศักยภาพและมีความทุ่มเทเสียสละอุทิศตนในการทำงานให้เป็นไปอย่างมีประสิทธิภาพและมีทิศทางเดียวกัน
S3	คณาจารย์จบมาจากมหาวิทยาลัยที่หลากหลายจึงสามารถสร้างเครือข่ายได้มากมาย
S4	คณาจารย์และบุคลากรให้ความสำคัญในการดูแลเอาใจใส่นิสิต
S5	นิสิตมีความสามารถและมีความสนใจในการทำกิจกรรมต่างๆของสาขา
S6	การมีนิสิตจำนวนมากช่วยเพิ่มศักยภาพในการทำกิจกรรมของคณะในรูปแบบต่างๆ เช่น การเข้าพื้นที่เพื่อพัฒนาชุมชน ได้
S7	คณะมีรูปแบบการจัดการเรียนการสอนที่หลากหลายโดยเน้นผู้เรียนเป็นสำคัญและเน้นการเรียนรู้จากประสบการณ์จริง

2.2 จุดอ่อน (Weaknesses = W)

รหัส	ประเด็น
W1	ภาพรวมขององค์กรยังขาดผลงานวิชาการและงานวิจัยที่โดดเด่นและอาจารย์ที่มีตำแหน่งทางวิชาการยังมีจำนวนน้อย
W2	หลักสูตรแต่ละหลักสูตรของคณะยังขาดอัตลักษณ์ที่โดดเด่น
W3	หลักสูตรระดับบัณฑิตศึกษามีจำนวนน้อย ทำให้ขาดโอกาสในการขอทุนสนับสนุนการผลิตบัณฑิตและการวิจัย
W4	อาจารย์แต่ละคนมีภาระในการสอนค่อนข้างมาก ส่งผลให้ไม่มีเวลาในการทำงานวิจัย และไม่มีเวลาในการทำงานร่วมกันในด้านอื่นๆ

รหัส	ประเด็น
W5	คณะชาดระบบสารสนเทศเพื่อจัดการข้อมูลและแหล่งการเรียนรู้ที่เอื้อต่อการเรียนการสอนและการปฏิบัติงานอย่างมีประสิทธิภาพ
W6	การมีนิสิตเป็นจำนวนมากทำให้การพัฒนาผลิตทั้งในด้านวิชาการและด้านการใช้ชีวิตอาจไม่ทั่วถึงและครอบคลุม
W7	จำนวนนิสิตมีมากแต่มีปัญหาในเรื่องคุณภาพและพฤติกรรม และยังไม่มีอัตลักษณ์ที่โดดเด่นของนิสิตคณะรัฐศาสตร์และสังคมศาสตร์
W8	นิสิตขาดความมุ่งมั่นในการพัฒนาตนเองด้านวิชาการ
W9	การทำกิจกรรมของนิสิตยังขาดแคลนอุปกรณ์และสิ่งอำนวยความสะดวกต่างๆ เช่น ห้องกิจกรรม
W10	คณะยังขาดระบบการติดตามข้อมูล การให้บริการข้อมูล และการสร้างเครือข่ายกับศิษย์เก่าที่มีประสิทธิภาพ
W11	คณะยังขาดแคลนงบประมาณและบุคลากรที่เอื้อต่อการพัฒนาการเรียนการสอน การวิจัย การทำกิจกรรมของนิสิต และการบริการวิชาการ
W12	โครงสร้างพื้นฐาน เช่น ห้องเรียน ห้องกิจกรรม ห้องสมุดและวัสดุอุปกรณ์ ครุภัณฑ์ของคณะไม่เพียงพอ

2.3 โอกาส (Opportunities = O)

รหัส	ประเด็น
O1	นโยบายการเข้าสู่ประชาคมอาเซียนของรัฐบาลเป็นโอกาสในการเปิดหลักสูตรใหม่ๆ ของคณะ
O2	ค่านิยมของสังคมที่นิยมเรียนในระดับที่สูงกว่าปริญญาตรี เป็นโอกาสในการเปิดหลักสูตรปริญญาโทที่สอดคล้องกับความต้องการได้มากขึ้น
O3	ชุมชนท้องถิ่นมีความต้องการที่จะให้คณะนำความรู้จากผลงานวิจัยและงานวิชาการเข้าไปพัฒนาท้องถิ่น
O4	การตั้งอยู่ในพื้นที่ใกล้กับชุมชน ทำให้มีโอกาสสร้างสรรค์กิจกรรมต่างๆ ที่ติดดิน ไม่ลอยอยู่บนหอคอยงาช้างซึ่งเน้นการคิดมากกว่าการปฏิบัติ
O5	ที่ตั้งของสถาบันสามารถเชื่อมโยงกับประเทศเพื่อนบ้านทำให้เปิดโอกาสในการสร้างความร่วมมือในประเด็นการศึกษาร่วมสมัย เช่น อาเซียน ความร่วมมืออนุภูมิภาค รวมถึงประเด็นการศึกษาใหม่ ๆ

รหัส	ประเด็น
O6	มหาวิทยาลัยพะเยามีนโยบายส่งเสริมการพัฒนาศักยภาพของบุคลากรในด้านต่างๆ เช่น การศึกษาต่อ การทำผลงานทางวิชาการ การทำวิจัย
O7	มหาวิทยาลัยมีนโยบายด้านการเรียนการสอนที่ทันยุคทันสมัยและมุ่งเน้นการขยายโอกาสทางการศึกษาให้แก่นักเรียน

2.4 อุปสรรค (Threats = T)

รหัส	ประเด็น
T1	ความพร้อมทางด้านกายภาพและสิ่งอำนวยความสะดวกอันส่งผลกระทบต่อการศึกษาเลือกมาปฏิบัติงานและการเข้ารับการศึกษา
T2	คนทั่วไป/วงวิชาการรู้จักมหาวิทยาลัยพะเยาน้อย อาจเป็นอุปสรรคในการประชาสัมพันธ์/รับสมัครบุคลากรและนิสิต
T3	สถาบันอุดมศึกษาต่างๆ มีการแข่งขันกันสูงในทุกด้าน โดยเฉพาะอย่างยิ่ง มหาวิทยาลัยที่มีการเปิดหลักสูตรด้านรัฐศาสตร์และสังคมศาสตร์มีจำนวนมาก
T4	สถานที่ตั้งของมหาวิทยาลัยไกลจากศูนย์กลางการคมนาคม เช่น สนามบิน สถานีรถไฟ ทำให้การเดินทางมายังมหาวิทยาลัยลำบาก
T5	ค่านิยมของนักเรียนระดับมัธยมศึกษาตอนปลายที่ต้องการเข้าเรียนในมหาวิทยาลัยที่มีชื่อเสียง ส่งผลต่อการรับนิสิตเข้าศึกษาต่อในคณะรัฐศาสตร์และสังคมศาสตร์ มหาวิทยาลัยพะเยา

บทที่ 3 แผนกลยุทธ์ คณะรัฐศาสตร์และสังคมศาสตร์ (พ.ศ. 2558-2561)

ภายใต้ประเด็นยุทธศาสตร์ของมหาวิทยาลัยพะเยา 5 ประเด็นยุทธศาสตร์ อันได้แก่ ประเด็นยุทธศาสตร์ด้านการเรียนการสอนและการพัฒนานิสิต ประเด็นยุทธศาสตร์ด้านการวิจัย ประเด็นยุทธศาสตร์ด้านการบริการวิชาการ ประเด็นยุทธศาสตร์ด้านการทำนุบำรุงศิลปวัฒนธรรม และประเด็นยุทธศาสตร์ด้านการบริหาร คณะรัฐศาสตร์และสังคมศาสตร์ ได้กำหนดแผนกลยุทธ์ให้สอดคล้องกับประเด็นยุทธศาสตร์ของมหาวิทยาลัยทั้ง 5 ประเด็น และสอดคล้องกับพันธกิจหลักของคณะทั้ง 5 ด้าน ดังมีรายละเอียดต่อไปนี้

แผนกลยุทธ์ คณะรัฐศาสตร์และสังคมศาสตร์ มหาวิทยาลัยพะเยา พ.ศ. 2558 – 2561

3.1. ประเด็นยุทธศาสตร์ด้านการเรียนการสอนและพัฒนานิสิต

จัดการเรียนการสอนที่เน้นให้นิสิตอยู่และเรียน (Live and Learn) อย่างมีความสุข จบไปมีงานทำและเป็นคนดีของสังคม บัณฑิตมีคุณภาพ ได้มาตรฐานตามคุณลักษณะที่พึงประสงค์ ตอบสนองความเป็นสากลและแข่งขันได้ในประชาคมอาเซียน

กลยุทธ์	แนวปฏิบัติ	ตัวบ่งชี้ความสำเร็จตามกลยุทธ์	ค่าเฉลี่ยผลงานย้อนหลัง 3 ปี (ถ้ามี)	ค่าเป้าหมายของปีงบประมาณ				ผู้รับผิดชอบกลยุทธ์	สนับสนุน Main KPIs กลุ่ม		
				2558	2559	2560	2561		อัตลักษณ์ข้อที่	เอกลักษณ์ข้อที่	บริหารจัดการข้อที่
กลยุทธ์ที่ 1.1 ส่งเสริม และพัฒนาการจัดการเรียนการสอนเพื่อพัฒนาบัณฑิตให้มีคุณภาพมาตรฐานตามคุณลักษณะที่พึงประสงค์ และตอบสนองต่อพันธกิจของคณะ และมหาวิทยาลัย	1.1.1 ปรับปรุงและพัฒนาหลักสูตรให้ได้มาตรฐานคุณวุฒิระดับอุดมศึกษา (TQF) และสอดคล้องกับอัตลักษณ์ของมหาวิทยาลัย	1. ร้อยละของหลักสูตรที่ได้รับการปรับปรุงตามมาตรฐานของ สกอ. ครบตามกรอบมาตรฐานผลการเรียนรู้และอัตลักษณ์ของมหาวิทยาลัย	100	100	100	100	100	รองคณบดีฝ่ายวิชาการฯ	3, 7	-	-
	1.1.2 เปิดหลักสูตรใหม่ให้ตอบสนองต่อความต้องการของสังคม	2. จำนวนโครงการพัฒนาหลักสูตรใหม่	-	3	3	3	3	รองคณบดีฝ่ายวิชาการฯ	3, 5, 7	-	-
	1.1.3 ส่งเสริมให้มีการจัดการเรียนการสอนหลักสูตรปริญญาตรีคู่ขนานและการศึกษาต่อเนื่องทั้งภายในมหาวิทยาลัยพะเยาและห้องเรียนนอกสถานที่ตั้ง	3. โครงการจัดการเรียนการสอนหลักสูตรปริญญาตรีคู่ขนานและการจัดห้องเรียนนอกสถานที่ตั้ง	-	1	1	1	1	รองคณบดีฝ่ายวิชาการฯ	2, 3	-	-
	1.1.4 ส่งเสริมให้มีการจัดการเรียนการสอนในระดับบัณฑิตศึกษาหลักสูตรปริญญาโทและหลักสูตรปริญญาเอก										

กลยุทธ์	แนวปฏิบัติ	ตัวบ่งชี้ความสำเร็จ ตามกลยุทธ์	ค่าเฉลี่ย ผลงาน ย้อนหลัง 3 ปี (ถ้ามี)	ค่าเป้าหมายของปีงบประมาณ				ผู้รับผิดชอบ กลยุทธ์	สนับสนุน Main KPIs กลุ่ม		
				2558	2559	2560	2561		อัต ลักษณ์ ข้อที่	เอก ลักษณ์ ข้อที่	บริหาร จัดการ ข้อที่
กลยุทธ์ที่ 1.2 พัฒนา ความสามารถใน การจัดการเรียน การสอนของ อาจารย์ให้ได้ มาตรฐานสากล	1.2.1 ส่งเสริมการจัดโครงการพัฒนา ทักษะการถ่ายทอดความรู้ การ ประเมินผลการสอนของ อาจารย์ให้มีคุณภาพได้ มาตรฐานโดยเน้นผู้เรียนเป็น ศูนย์กลาง	4. จำนวนกิจกรรมพัฒนา ทักษะและเทคนิคการ ถ่ายทอดความรู้ และการ วัด ประเมินผล	-	2	2	2	2	รองคณบดีฝ่าย วิชาการฯ	2, 3, 6	-	-
	1.2.2 ส่งเสริมกิจกรรมการแลกเปลี่ยน เรียนรู้ทางวิชาการและการ อบรมทางวิชาการเพื่อการเข้าสู่ ตำแหน่งทางวิชาการ	5. จำนวนกิจกรรมการ พัฒนาทางวิชาการ	-	3	2	2	2	รองคณบดีฝ่าย วิชาการฯ	6	-	-
	1.2.3 ส่งเสริมการพัฒนาตนเองเพื่อให้ มีความพร้อมในการเข้าสู่ ประชาคมอาเซียน	6. จำนวนโครงการพัฒนา ทักษะทางภาษาและทาง ไอที เพื่อการเตรียม ความพร้อมในการเข้าสู่ ประชาคมอาเซียน	-	2	2	2	2	รองคณบดีฝ่าย วิชาการฯ	6	-	-
	1.2.4 ส่งเสริมการสร้างเครือข่ายทาง วิชาการทั้งในและต่างประเทศ	7. จำนวนโครงการ/กิจกรรม เสริมสร้างเครือข่าย การศึกษาดูงานทั้งในและ ต่างประเทศ	-	2	2	2	2	รองคณบดีฝ่าย วิชาการฯ	6, 8	-	-

กลยุทธ์	แนวปฏิบัติ	ตัวบ่งชี้ความสำเร็จ ตามกลยุทธ์	ค่าเฉลี่ย ผลงาน ย้อนหลัง 3 ปี (ถ้ามี)	ค่าเป้าหมายของปีงบประมาณ				ผู้รับผิดชอบ กลยุทธ์	สนับสนุน Main KPIs กลุ่ม		
				2558	2559	2560	2561		อัต ลักษณ์ ข้อที่	เอก ลักษณ์ ข้อที่	บริหาร จัดการ ข้อที่
กลยุทธ์ที่ 1.3 ส่งเสริม การบูรณาการ การเรียน การสอนกับ การทำงานใน รูปแบบสหกิจ ศึกษา	1.3.1 พัฒนาความร่วมมือทางวิชาการ ระหว่างหน่วยงานทั้งภาครัฐ เอกชนและประชาสังคม เพื่อ สนับสนุนโครงการสหกิจศึกษา	8. มีเครือข่ายความร่วมมือ เพื่อสนับสนุนโครงการ สหกิจศึกษา	-	2	2	3	3	รองคณบดีฝ่าย วิชาการฯ	1, 3, 4, 5	-	-
	1.3.2 จัดให้มีองค์การดูแลและพัฒนา การจัดการเรียนการสอน รายวิชาสหกิจศึกษา	9. มีคณะกรรมการสหกิจ ศึกษา/รายงานการ ดำเนินงานโครงการสห กิจศึกษา	-	1	1	1	1	รองคณบดีฝ่าย วิชาการฯ	3, 4, 5	-	-

กลยุทธ์	แนวปฏิบัติ	ตัวบ่งชี้ความสำเร็จ ตามกลยุทธ์	ค่าเฉลี่ย ผลงาน ย้อนหลัง 3 ปี (ถ้ามี)	ค่าเป้าหมายของปีงบประมาณ				ผู้รับผิดชอบ กลยุทธ์	สนับสนุน Main KPIs กลุ่ม		
				2558	2559	2560	2561		อัต ลักษณ์ ข้อที่	เอก ลักษณ์ ข้อที่	บริหาร จัดการ ข้อที่
กลยุทธ์ที่ 1.4 พัฒนาปัจจัยเกื้อ หนุนที่จำเป็นต่อ การเรียนรู้การ สอน	1.4.1 สร้างแหล่งเรียนรู้ที่เป็นเลิศ เหมาะสมและเพียงพอแก่การ พัฒนานิสิตที่พึงประสงค์	10. การพัฒนาแหล่งการ เรียนรู้สำหรับนิสิต/ โครงการพัฒนาแหล่ง เรียนรู้ออนไลน์ด้วย ตนเอง /ห้องเรียน I- classroom และระบบ Hybrid Learning	-	2	2	2	2	รองคณบดีฝ่าย วิชาการฯ	1, 2, 3	-	-
	1.4.2 สนับสนุนให้มีการผลิตตำรา / เอกสารประกอบการสอน / สื่อ การสอน	11. จำนวนตำรา หรือ เอกสารประกอบการสอน ที่ผลิตขึ้นเอง	-	3	3	3	3	รองคณบดีฝ่าย วิชาการฯ	2, 3, 6	-	-
	1.4.3 ส่งเสริมการให้บริการด้านการ จัดการศึกษา	12. จำนวนคู่มือการศึกษา ระเบียบ หรือแนวปฏิบัติที่ ชัดเจน	-	2	2	2	2	รองคณบดีฝ่าย วิชาการฯ	1, 2, 3	-	-

กลยุทธ์	แนวปฏิบัติ	ตัวบ่งชี้ความสำเร็จ ตามกลยุทธ์	ค่าเฉลี่ย ผลงาน ย้อนหลัง 3 ปี (ถ้ามี)	ค่าเป้าหมายของปีงบประมาณ				ผู้รับผิดชอบ กลยุทธ์	สนับสนุน Main KPIs กลุ่ม		
				2558	2559	2560	2561		อัต ลักษณ์ ข้อที่	เอก ลักษณ์ ข้อที่	บริหาร จัดการ ข้อที่
กลยุทธ์ที่ 1.5 พัฒนาการ จัดการเรียนการ สอนที่เน้นให้นิสิต อยู่และเรียนอย่าง มีความสุข จบไป มีงานทำและเป็น คนดีของสังคม	1.5.1 พัฒนานิสิตโดยปลูกฝังให้นิสิต ใฝ่รู้ ใฝ่เรียน มีความคิด สร้างสรรค์ ดูแลตัวเองและเอื้อ อาทรต่อสังคม	13. จำนวนกิจกรรมส่งเสริม ความพร้อมด้านวิชาการ และทักษะการดำเนินชีวิต ยอมรับความแตกต่างที่ หลากหลายของสังคมพหุ วัฒนธรรม	-	2	2	2	2	รองคณบดีฝ่าย วิชาการฯ	1, 2, 3, 5, 8	-	-
	1.5.2 เสริมสร้างคุณธรรมและ จริยธรรมของนิสิตในการอยู่ ร่วมกันในสังคมอย่างสงบสุข	14. จำนวนโครงการจัดสรร รางวัล/ทุนการศึกษา แก่ นิสิตเรียนดีและประพฤติ ตนอยู่ในคุณธรรมและ จริยธรรม	-	2	2	2	2	รองคณบดีฝ่าย วิชาการฯ	1, 2, 3, 8	-	-
	1.5.3 ส่งเสริมให้นิสิตมีการพัฒนา ทักษะการทำงานและความรู้ ก่อนจบการศึกษา และมีส่วน ร่วมในกิจกรรมการเรียนการ สอน	15. จำนวนโครงการ/กิจกรรม ส่งเสริมให้นิสิตพัฒนา ทักษะการทำงาน มีส่วน ร่วมในกิจกรรมการเรียน การสอน ก่อนจบ การศึกษา	-	2	2	2	2	รองคณบดีฝ่าย วิชาการฯ	1, 2, 3, 4, 5	-	-

3.2. ประเด็นยุทธศาสตร์ด้านการวิจัย

ทำการวิจัยที่เน้นการสร้างปัญญาารวมหมู่ (Collective Intelligence) เคียงคู่ชุมชน (สนับสนุนแนวคิด OUOP – One University One Province) มุ่งสู่ความเป็นเลิศทางด้านการวิจัยสู่ระดับนานาชาติ โดยการเชื่อมโยงองค์ความรู้ของชุมชน ท้องถิ่น และองค์ความรู้ที่เป็นสากลเข้าด้วยกันอย่างเป็นระบบ ให้นำไปสู่การแข่งขันได้อย่างยั่งยืนในประชาคมโลก

กลยุทธ์	แนวปฏิบัติ	ตัวบ่งชี้ความสำเร็จตามกลยุทธ์	ค่าเฉลี่ยผลงานย้อนหลัง 3 ปี (ถ้ามี)	ค่าเป้าหมายของปีงบประมาณ				ผู้รับผิดชอบกลยุทธ์	สนับสนุน Main KPIs กลุ่ม		
				2558	2559	2560	2561		อัตลักษณ์ ข้อที่	เอก ลักษณ์ ข้อที่	บริหารจัดการ ข้อที่
กลยุทธ์ที่ 2.1 ส่งเสริมให้บุคลากรทำงานวิจัย ที่เน้นความร่วมมือกับหน่วยงานภายใน หน่วยงานภายนอก ตอบสนองความต้องการของชุมชน และประเด็นปัญหาของสังคม	2.1.1 จัดให้มีระบบและกลไกสนับสนุนด้านการวิจัยของคณะ	16. จำนวนบุคลากรที่ได้รับทุนสนับสนุนการทำวิจัย	-	5	6	7	8	รองคณบดีฝ่ายแผนฯ	6	2,3,8	-
	2.1.2 ส่งเสริมงานวิจัยที่มีการเชื่อมโยงองค์ความรู้ทางวิชาการ องค์ความรู้ของชุมชน ท้องถิ่นและองค์ความรู้ที่เป็นสากลเข้าด้วยกันอย่างเป็นระบบ (Integration)		17. จำนวนเครือข่ายความร่วมมือด้านงานวิจัยกับหน่วยงานภายในและหน่วยงานภายนอก	-	1	1	1				
	2.1.3 จัดทำความร่วมมือด้านงานวิจัยกับหน่วยงานภายในและหน่วยงานภายนอก ที่ตอบสนองความต้องการของชุมชนและประเด็นปัญหาของสังคม (Area and Issue)	18. จำนวนงานวิจัยที่มีการเชื่อมโยงความรู้จากทุกระดับ และ/หรือ ตอบสนองความต้องการและปัญหาของชุมชน	-	1	1	1	1	รองคณบดีฝ่ายแผนฯ	6	1, 2, 6, 8	

กลยุทธ์	แนวปฏิบัติ	ตัวบ่งชี้ความสำเร็จ ตามกลยุทธ์	ค่าเฉลี่ย ผลงาน ย้อนหลัง 3 ปี (ถ้ามี)	ค่าเป้าหมายของปีงบประมาณ				ผู้รับผิดชอบ กลยุทธ์	สนับสนุน Main KPIs กลุ่ม		
				2558	2559	2560	2561		อัต ลักษณ์ ข้อที่	เอก ลักษณ์ ข้อที่	บริหาร จัดการ ข้อที่
กลยุทธ์ที่ 2.2 สร้างเสริม เครือข่ายทั้ง ภายในและ ภายนอก หน่วยงาน เพื่อให้ เกิดการ แลกเปลี่ยน ประสบการณ์ และองค์ความรู้ที่ ได้จากงานวิจัย	2.2.1 ส่งเสริมให้นักวิจัยแลกเปลี่ยน ประสบการณ์และความรู้ ระหว่างกัน 2.2.2 สร้างเครือข่ายความร่วมมือใน การแลกเปลี่ยนประสบการณ์ และองค์ความรู้ที่ได้จากงานวิจัย ทั้งภายในและภายนอก หน่วยงาน (Networking) 2.2.3 จัดให้มีการประชุมวิชาการ ร่วมกับหน่วยงานต่าง ๆ	19. จำนวนเครือข่ายความ ร่วมมือในการ แลกเปลี่ยน ประสบการณ์และองค์ ความรู้ที่ได้จากงานวิจัย ทั้งภายในและภายนอก หน่วยงาน (1 เครือข่าย ภายในและ 1 เครือข่าย ภายนอก)	-	2	2	2	2	รองคณบดีฝ่าย แผนฯ	6	2, 8, 9, 10	1

กลยุทธ์	แนวปฏิบัติ	ตัวบ่งชี้ความสำเร็จ ตามกลยุทธ์	ค่าเฉลี่ย ผลงาน ย้อนหลัง 3 ปี (ถ้ามี)	ค่าเป้าหมายของปีงบประมาณ				ผู้รับผิดชอบ กลยุทธ์	สนับสนุน Main KPIs กลุ่ม		
				2558	2559	2560	2561		อัต ลักษณ์ ข้อที่	เอก ลักษณ์ ข้อที่	บริหาร จัดการ ข้อที่
กลยุทธ์ที่ 2.3 ส่งเสริมและ สนับสนุนให้มีการ นำผลงานวิจัยไป ใช้ประโยชน์เพื่อ สังคมและ เผยแพร่สู่ สาธารณะ	2.3.1 จัดให้มีระบบและกลไกสนับสนุน การนำเสนอ และ/หรือ เผยแพร่ ผลงานวิจัย 2.3.2 สนับสนุนให้มีการนำผลงานวิจัย ไปเผยแพร่ ใช้ประโยชน์ และ ตีพิมพ์ในวารสารระดับชาติหรือ นานาชาติ	20. จำนวนผลงานวิจัยที่มี การนำไปใช้ประโยชน์ และ/หรือ ได้รับการ ตีพิมพ์ใน วารสารวิชาการ ระดับชาติและระดับ นานาชาติ	-	1	1	2	2	รองคณบดีฝ่าย แผนฯ	6	2,3	-

3.3. ประเด็นยุทธศาสตร์ด้านบริการวิชาการ

บริการวิชาการแบบมีส่วนร่วม โดยเน้นการใช้ปัญญารวมหมู่ ที่ช่วยพัฒนาและสร้างความเข้มแข็งของชุมชน สังคมและประเทศ (Community Empowerment)

กลยุทธ์	แนวปฏิบัติ	ตัวบ่งชี้ความสำเร็จตามกลยุทธ์	ค่าเฉลี่ยผลงานย้อนหลัง 3 ปี (ถ้ามี)	ค่าเป้าหมายของปีงบประมาณ				ผู้รับผิดชอบกลยุทธ์	สนับสนุน Main KPIs กลุ่ม		
				2558	2559	2560	2561		อัตลักษณ์ข้อที่	เอกลักษณ์ข้อที่	บริหารจัดการข้อที่
กลยุทธ์ที่ 3.1 ส่งเสริมการสร้างเครือข่ายความร่วมมือด้านบริการวิชาการแบบมีส่วนร่วมของชุมชนและท้องถิ่น โดยเฉพาะพื้นที่ในตำบลแม่กา	3.1.1 ส่งเสริมการสร้างเครือข่ายความร่วมมือกับภาคประชาสังคมองค์กรปกครองส่วนท้องถิ่น และกลุ่มองค์กรพัฒนาเอกชน (NGO)	21. จำนวนเครือข่ายการบริการวิชาการที่เป็นที่ยอมรับในพื้นที่ตำบลแม่กา และระดับจังหวัด เพื่อเป็นแนวทางสู่ระดับภูมิภาคและประเทศ	-	2	2	2	2	รองคณบดีฝ่ายวิชาการฯ	6	1, 5	-
	3.1.2 พัฒนาให้คณะรัฐศาสตร์และสังคมศาสตร์เป็นศูนย์กลางการบริการวิชาการของพื้นที่ตำบลแม่กา	22. มีโครงการ/กิจกรรมที่ส่งเสริมการเป็นศูนย์กลางการบริการวิชาการ	-	3	3	3	3	รองคณบดีฝ่ายวิชาการฯ	6	1, 5	-

กลยุทธ์	แนวปฏิบัติ	ตัวบ่งชี้ความสำเร็จ ตามกลยุทธ์	ค่าเฉลี่ย ผลงาน ย้อนหลัง 3 ปี (ถ้ามี)	ค่าเป้าหมายของปีงบประมาณ				ผู้รับผิดชอบ กลยุทธ์	สนับสนุน Main KPIs กลุ่ม		
				2558	2559	2560	2561		อัต ลักษณ์ ข้อที่	เอก ลักษณ์ ข้อที่	บริหาร จัดการ ข้อที่
กลยุทธ์ที่ 3.2 ส่งเสริมการบูรณาการองค์ ความรู้เพื่อ พัฒนาถ่ายทอด ปัญหาและแก้ไข แก่ชุมชนและ สังคม	3.2.1 ส่งเสริมการบูรณาการให้บริการ วิชาการเข้ากับการเรียนการ สอน การวิจัย การทำนุบำรุง ศิลปวัฒนธรรม ในด้าน การเมืองท้องถิ่น ประวัติศาสตร์ ท้องถิ่น ท้องถิ่นศึกษาและองค์ ความรู้เกี่ยวกับท้องถิ่น 3.2.2 ส่งเสริมให้มีการถ่ายทอดความรู้ ประสบการณ์ จากการบริการ วิชาการ ในรูปแบบของการ จัดทำตำรา หลักสูตร การวิจัย และการบริการวิชาการที่ยั่งยืน	23. จำนวนโครงการ/ เอกสาร/ตำรา/การจัด อบรม/และการบริการ วิชาการที่มีการบูรณา การกับการเรียนการ สอน การวิจัย การทำนุ บำรุงศิลปวัฒนธรรม และต่อยอดให้เป็น โครงการที่ยั่งยืน	-	2	2	2	2	รองคณบดีฝ่าย วิชาการฯ	2, 3, 6	1, 6	-

กลยุทธ์	แนวปฏิบัติ	ตัวบ่งชี้ความสำเร็จ ตามกลยุทธ์	ค่าเฉลี่ย ผลงาน ย้อนหลัง 3 ปี (ถ้ามี)	ค่าเป้าหมายของปีงบประมาณ				ผู้รับผิดชอบ กลยุทธ์	สนับสนุน Main KPIs กลุ่ม		
				2558	2559	2560	2561		อัต ลักษณ์ ข้อที่	เอก ลักษณ์ ข้อที่	บริหาร จัดการ ข้อที่
กลยุทธ์ที่ 3.3 ส่งเสริมการ บูรณาการ องค์ความรู้เพื่อ ต่อยอดให้เกิด 1 คณะ 1 โมเดล	3.3.1 ส่งเสริมให้มีการต่อยอดองค์ ความรู้และประสบการณ์จาก การบริการวิชาการ เพื่อนำไป พัฒนาท้องถิ่น ทั้งด้านสังคม เศรษฐกิจและการเมือง	24. จำนวนงานบริการ วิชาการที่เป็นประโยชน์ แก่ท้องถิ่น ทั้งด้าน สังคม เศรษฐกิจ และ การเมือง	-	2	2	2	2	รองคณบดีฝ่าย วิชาการฯ	3, 5	1, 3, 5	-
	3.3.2 ส่งเสริมให้เกิดโมเดลต้นแบบ ของตำบลแม่กา	25. จำนวนโครงการที่ สำเร็จ(Success model) ดำเนินงาน 1 คณะ 1 โมเดล	-	1	1	1	2	ผู้ช่วยคณบดี ฝ่ายประกัน คุณภาพฯ	3, 5	1, 3, 5	-

3.4. ประเด็นยุทธศาสตร์ด้านทำนุบำรุงศิลปะและวัฒนธรรม

ทำนุบำรุงภูมิปัญญา ศิลปะ วัฒนธรรม และสิ่งแวดล้อมของท้องถิ่น (Local Wisdom) สู่สากล อย่างยั่งยืน

กลยุทธ์	แนวปฏิบัติ	ตัวบ่งชี้ความสำเร็จ ตามกลยุทธ์	ค่าเฉลี่ย ผลงาน ย้อนหลัง 3 ปี (ถ้ามี)	ค่าเป้าหมายของปีงบประมาณ				ผู้รับผิดชอบ กลยุทธ์	สนับสนุน Main KPIs กลุ่ม		
				2558	2559	2560	2561		อัต ลักษณ์ ข้อที่	เอก ลักษณ์ ข้อที่	บริหาร จัดการ ข้อที่
กลยุทธ์ที่ 4.1 สนับสนุนการ สืบสานและ อนุรักษ์มรดก ทางวัฒนธรรม ตลอดจนภูมิ ปัญญาระดับ ท้องถิ่นและ ระดับชาติ	4.1.1 มีการกำหนดแนวทาง นโยบายและกิจกรรมด้าน การทำนุบำรุงศิลปวัฒนธรรม และภูมิปัญญาท้องถิ่น	26. มีคณะกรรมการทำนุ บำรุงศิลปวัฒนธรรมระดับ คณะ	-	มี	มี	มี	มี	ผู้ช่วยคณบดี ฝ่ายกิจการ นิสิต	1, 3	6	-
		27. มีโครงการ/กิจกรรม ด้านทำนุบำรุง ศิลปวัฒนธรรม	-	มี	มี	มี	มี	ผู้ช่วยคณบดี ฝ่ายกิจการ นิสิต	1, 3	6	-

กลยุทธ์	แนวปฏิบัติ	ตัวบ่งชี้ความสำเร็จ ตามกลยุทธ์	ค่าเฉลี่ย ผลงาน ย้อนหลัง 3 ปี (ถ้ามี)	ค่าเป้าหมายของปีงบประมาณ				ผู้รับผิดชอบ กลยุทธ์	สนับสนุน Main KPIs กลุ่ม		
				2558	2559	2560	2561		อัต ลักษณ์ ข้อที่	เอก ลักษณ์ ข้อที่	บริหาร จัดการ ข้อที่
กลยุทธ์ที่ 4.2 สนับสนุน กิจกรรมเพื่อ เสริมสร้างนิสิต และบุคลากรใน คณะฯให้มีโลก ทัศน์กว้างไกล มี ความเข้าใจและ เห็นคุณค่าความ หลากหลายทาง ศิลปวัฒนธรรม	4.2.1 จัดให้มีกิจกรรมร่วมกัน ระหว่างนิสิตและบุคลากรเพื่อ สัมผัสชุมชนและเกิดการ เรียนรู้สังคมและวัฒนธรรม	28. จำนวนโครงการ/ กิจกรรมเพื่อให้เกิด ปฏิสัมพันธ์อันดีกับ ชุมชนในด้านการสืบ สานและอนุรักษ์ ศิลปวัฒนธรรม	-	2	3	4	5	ผู้ช่วยคณบดี ฝ่ายกิจการ นิสิต	1, 2, 3	6	-
	4.2.2 จัดให้มีการเรียนรู้ ศิลปวัฒนธรรมระดับท้องถิ่น และชาติหรือต่างชาติ	29. จำนวนรายวิชาที่มี การบูรณาการการ เรียนการสอนกับการ ทำนุบำรุง ศิลปวัฒนธรรมและ กิจกรรมนิสิต	-	2	3	4	5	ผู้ช่วยคณบดี ฝ่ายกิจการ นิสิต	1, 2, 3	6	-

3.5. ประเด็นยุทธศาสตร์ด้านการบริหาร

บริหารจัดการอย่างมีประสิทธิภาพ ประสิทธิผล และยึดมั่นในธรรมาภิบาล (Good Governance)

กลยุทธ์	แนวปฏิบัติ	ตัวบ่งชี้ความสำเร็จตามกลยุทธ์	ค่าเฉลี่ยผลงานย้อนหลัง 3 ปี (ถ้ามี)	ค่าเป้าหมายของปีงบประมาณ				ผู้รับผิดชอบกลยุทธ์	สนับสนุน Main KPIs กลุ่ม		
				2558	2559	2560	2561		อัตลักษณ์ข้อที่	เอกลักษณ์ข้อที่	บริหารจัดการข้อที่
กลยุทธ์ที่ 5.1 พัฒนาระบบและกลไกการบริหารจัดการอย่างมีประสิทธิภาพ ประสิทธิผล ยึดหลักธรรมาภิบาล (Good Governance) และสอดคล้องกับพันธกิจของคณะและมหาวิทยาลัย	5.1.1 จัดโครงสร้างของคณะและหน่วยงานให้มีการบริหารจัดการโดยยึดหลักธรรมาภิบาล (Good Governance)	30. ค่าเฉลี่ยผลการประเมินตนเองของคณะกรรมการชุดต่างๆ ประจำคณะฯ	-	3.51	3.51	4.00	4.51	รองคณบดีฝ่ายบริหาร	-	-	1
	5.1.2 ส่งเสริมการบริหารงานอย่างมีส่วนร่วมในรูปของคณะกรรมการชุดต่างๆ และพัฒนาให้เป็นอย่างองค์กรแห่งสมรรถนะและองค์กรแห่งนวัตกรรมที่มุ่งการรับใช้สังคม	31. มีแผนกลยุทธ์คณะประจำปี พ.ศ.2558-2561 และแผนปฏิบัติการประจำปี	-	1	1	1	1	รองคณบดีฝ่ายแผน วิจัยและวิเทศสัมพันธ์	-	-	1
	5.1.3 จัดทำแผนกลยุทธ์คณะประจำปี พ.ศ.2558-2561 และแผนปฏิบัติการประจำปีที่สอดคล้องกับมหาวิทยาลัย	32. ร้อยละของโครงการในแผนปฏิบัติการที่ดำเนินการแล้วเสร็จ และสามารถบรรลุเป้าหมายตามตัวบ่งชี้	-	80	80	80	80	รองคณบดีฝ่ายบริหาร	-	-	1
	5.1.4 มีการติดตาม ประเมินผลการปฏิบัติงานของผู้บริหารและบุคลากร	33. ร้อยละของผู้เข้าร่วมประชุม	-	80	80	80	80	รองคณบดีฝ่ายบริหาร	-	-	1
		34. ค่าเฉลี่ยผลการประเมินผู้บริหารและบุคลากร	-	3.51	3.51	3.51	3.51	รองคณบดีฝ่ายบริหาร	-	-	1

กลยุทธ์	แนวปฏิบัติ	ตัวบ่งชี้ความสำเร็จ ตามกลยุทธ์	ค่าเฉลี่ย ผลงาน ย้อนหลัง 3 ปี (ถ้ามี)	ค่าเป้าหมายของปีงบประมาณ				ผู้รับผิดชอบ กลยุทธ์	สนับสนุน Main KPIs กลุ่ม		
				2558	2559	2560	2561		อัต ลักษณ์ ข้อที่	เอก ลักษณ์ ข้อที่	บริหาร จัดการ ข้อที่
5.1.5 จัดทำแผนระบบสารสนเทศเพื่อ การบริหารและตัดสินใจ 5.1.6 การจัดทำระบบฐานข้อมูล สารสนเทศ เพื่อสนับสนุนการ บริหารจัดการภายในองค์กร โดย ครอบคลุมการจัดการเรียนการ สอน การวิจัย การบริหารจัดการ และการเงิน 5.1.7 ส่งเสริมและพัฒนาระบบ ฐานข้อมูลข่าวสารด้านการ ประชาสัมพันธ์ให้มีประสิทธิภาพ 5.1.8 จัดทำแผนบริหารความเสี่ยง 5.1.9 ส่งเสริมให้มีระบบกลไกการ บริหารความเสี่ยงในรูปแบบของ คณะกรรมการความเสี่ยงเพื่อให้ บุคลากรได้มีส่วนร่วมในการ เสนอความคิดเห็น 5.1.10 จัดทำแผนกลยุทธ์ด้านการเงิน 5.1.11 ติดตามผลการใช้เงิน ให้เป็นไป ตามเป้าหมาย และนำผลข้อมูล ไปปรับปรุงและพัฒนาระบบ บริหารด้านการเงิน	35. มีแผนระบบสารสนเทศ คณะรัฐศาสตร์และ สังคมศาสตร์	-	1	1	1	1	รองคณบดี ฝ่ายบริหาร	-	-	1	
	36. จำนวนระบบฐานข้อมูล	-	4	4	4	4	รองคณบดี ฝ่ายบริหาร	-	-	1	
	37. ค่าเฉลี่ยความพึงพอใจ ของผู้ใช้ระบบ สารสนเทศ	-	3.51	3.51	3.51	3.51	รองคณบดี ฝ่ายบริหาร	-	-	1	
	38. มีแผนบริหารความ เสี่ยง	-	1	1	1	1	รองคณบดี ฝ่ายบริหาร	-	-	1	
	39. มีแผนกลยุทธ์ด้าน การเงิน	-	1	1	1	1	รองคณบดี ฝ่ายบริหาร	-	-	1	
	40. ผลการใช้เงินเป็นไป ตามแผนฯ	-	70	70	70	70	รองคณบดี ฝ่ายบริหาร	-	-	1	

กลยุทธ์	แนวปฏิบัติ	ตัวบ่งชี้ความสำเร็จ ตามกลยุทธ์	ค่าเฉลี่ย ผลงาน ย้อนหลัง 3 ปี (ถ้ามี)	ค่าเป้าหมายของปีงบประมาณ				ผู้รับผิดชอบ กลยุทธ์	สนับสนุน Main KPIs กลุ่ม		
				2558	2559	2560	2561		อัต ลักษณ์ ข้อที่	เอก ลักษณ์ ข้อที่	บริหาร จัดการ ข้อที่
กลยุทธ์ที่ 5.2 ส่งเสริมและ พัฒนาบุคลากร ในสายวิชาการ และสาย สนับสนุนให้มี คุณภาพภายใต้ การจัดทำ แผนพัฒนา บุคลากร	5.2.1 จัดทำแผนพัฒนาบุคลากรทั้ง สายวิชาการและสายสนับสนุน ตำแหน่งทางวิชาการ	41. มีแผนพัฒนาบุคลากร ทั้งสายวิชาการและ สายสนับสนุน	-	1	1	1	1	รองคณบดี ฝ่ายบริหาร	6	-	1
	5.2.2 มีการประเมินผลแผนพัฒนา บุคลากรฯ	42. ผลประเมินแผนพัฒนา บุคลากร	-	3.51	3.51	4.00	4.00	รองคณบดี ฝ่ายบริหาร	-	-	1
	5.2.3 มีการนำผลการประเมินไป ปรับปรุงแผนพัฒนาบุคลากรฯ 5.2.4 ส่งเสริมการแลกเปลี่ยนเรียนรู้ ของบุคลากรทั้งภายในประเทศ และต่างประเทศ 5.2.5 ส่งเสริมการจัดสวัสดิการ เสริมสร้างสุขภาพและมี คุณภาพชีวิตที่ดี เชื้อต่อการ ปฏิบัติงานได้อย่างมี ประสิทธิภาพ	43. ค่าเฉลี่ยความพึงพอใจ ของบุคลากรในคณะฯ	-	3.51	3.51	4.00	4.00	รองคณบดี ฝ่ายบริหาร	-	-	1

กลยุทธ์	แนวปฏิบัติ	ตัวบ่งชี้ความสำเร็จตามกลยุทธ์	ค่าเฉลี่ยผลงานย้อนหลัง 3 ปี (ถ้ามี)	ค่าเป้าหมายของปีงบประมาณ				ผู้รับผิดชอบกลยุทธ์	สนับสนุน Main KPIs กลุ่ม		
				2558	2559	2560	2561		อัตลักษณ์ ชื่อที่	เอก ลักษณ์ ชื่อที่	บริหาร จัดการ ชื่อที่
กลยุทธ์ที่ 5.3 การพัฒนาให้ คณะเป็นองค์กร แห่งการเรียนรู้ และมีระบบกลไก ติดตามการ ประเมินผลการ ประกันคุณภาพ การศึกษา	5.3.1 ส่งเสริมการเรียนรู้เพื่อ พัฒนาการทำงานขององค์กร	44. มีแผนกลยุทธ์ด้านการ จัดการความรู้	-	1	1	1	1	รองคณบดี ฝ่ายบริหาร	-	-	1
	5.3.3 ดำเนินการพัฒนางานประกัน คุณภาพการศึกษาระดับ หลักสูตร AUN-QA และระดับ คณะ CUPT QA	45. มีการดำเนินการประกัน คุณภาพการศึกษาระดับ หลักสูตร AUN-QA และ ระดับคณะ CUPT QA	-	มี การ รายงาน ผลการ ดำเนินงาน	มีผล การ ดำเนิน งานที่ ดีขึ้น	มีผล การ ดำเนิน งานที่ ดีขึ้น	มีผล การ ดำเนิน งานที่ ดีขึ้น	ผู้ช่วยคณบดี ฝ่ายประกัน คุณภาพฯ	-	-	1
รวมตัวบ่งชี้ความสำเร็จตามกลยุทธ์45..... ตัวบ่งชี้											

หมายเหตุ

ตัวบ่งชี้ความสำเร็จของแผนกลยุทธ์และค่าเป้าหมาย มี 1 ตัวบ่งชี้ คือ

ร้อยละของตัวบ่งชี้ความสำเร็จตามกลยุทธ์ในแผนกลยุทธ์แต่ละปี (พ.ศ. 2558 ถึง พ.ศ. 2561) ที่ดำเนินการลุล่วงตามค่าเป้าหมาย ไม่น้อยกว่า 100

เกณฑ์การประเมิน โดยการแปลงค่าร้อยละของตัวบ่งชี้ความสำเร็จตามกลยุทธ์ในแผนกลยุทธ์ที่ดำเนินการแล้วเสร็จ เป็นคะแนนระหว่าง 0-5 กำหนดให้ร้อยละ 100 เท่ากับคะแนนความสำเร็จ 5 คะแนน

ทั้งนี้ ความหมายของระดับคะแนนความสำเร็จ คือ

5.00 – 4.51	หมายถึง ดีมาก
4.50 – 3.51	หมายถึง ดี
3.50 – 2.51	หมายถึง พอใช้
2.50 – 1.50	หมายถึง ต้องปรับปรุง และ
1.50 – 0.00	หมายถึง ต้องปรับปรุงเร่งด่วน

ภาคผนวก: กระบวนการจัดทำแผนกลยุทธ์ คณะรัฐศาสตร์และสังคมศาสตร์

การจัดทำแผนกลยุทธ์ของคณะรัฐศาสตร์และสังคมศาสตร์เน้นกระบวนการการมีส่วนร่วมของบุคลากรทั้งคณะ โดยมีคณะผู้เรียบเรียงและจัดทำแผนกลยุทธ์ทำหน้าที่ประสานงานและรวบรวมข้อมูลจากที่ปรึกษาและบุคลากรของคณะ เพื่อนำมาจัดทำเป็นแผนกลยุทธ์คณะ ซึ่งมีรายละเอียดดังนี้

ตารางที่ 1 ขั้นตอนการจัดทำแผนกลยุทธ์เพื่อการพัฒนาคณะรัฐศาสตร์และสังคมศาสตร์

ขั้นตอนที่	กิจกรรม
1	ศึกษาสถานการณ์และแนวโน้มด้านการศึกษาของประเทศ อาเซียน และของโลก ศึกษาข้อมูลที่เกี่ยวข้อง ได้แก่ แผนพัฒนาเศรษฐกิจและสังคมแห่งชาติ ศึกษาสถาบัน/มหาวิทยาลัยอื่นๆ การศึกษาตลาดแรงงานด้านรัฐศาสตร์และสังคมศาสตร์ และการศึกษาแผนพัฒนามหาวิทยาลัยพะเยา
2	ศึกษานโยบายและทิศทางการบริหารมหาวิทยาลัยพะเยา พ.ศ.2557 – 2561 และแผนกลยุทธ์ด้านต่างๆ ของมหาวิทยาลัย
3	การวิเคราะห์สภาพแวดล้อมภายในและภายนอกองค์กร (SWOT Analysis) ของคณะรัฐศาสตร์และสังคมศาสตร์
4	การกำหนดวิสัยทัศน์ พันธกิจ นโยบาย วัตถุประสงค์ ยุทธศาสตร์ กลยุทธ์ เป้าประสงค์ และตัวชี้วัด
5	การทบทวนและวิพากษ์ผลการวิเคราะห์สภาพแวดล้อมภายในและภายนอกองค์กร (SWOT Analysis) และแผนกลยุทธ์ของคณะรัฐศาสตร์และสังคมศาสตร์ ณ จังหวัดเชียงใหม่
6	การวิเคราะห์ความเชื่อมโยงของแผนยุทธศาสตร์มหาวิทยาลัยพะเยา ยุทธศาสตร์ของคณะรัฐศาสตร์และสังคมศาสตร์ และตัวบ่งชี้เกณฑ์มาตรฐาน
7	การกำหนดตัวบ่งชี้หรือตัวชี้วัดความสำเร็จของแผนยุทธศาสตร์เพื่อการพัฒนาคณะ
8	กำหนดโครงการ/กิจกรรม งบประมาณ และกรอบเวลา โดยให้สอดคล้องกับแผนยุทธศาสตร์การพัฒนามหาวิทยาลัยพะเยา และกรอบการประเมินตรวจสอบของการประกันคุณภาพการศึกษา ทั้ง สกอ. และ สมศ.
9	การวิเคราะห์ความเสี่ยงในการดำเนินงานตามแผนยุทธศาสตร์เพื่อการพัฒนาคณะรัฐศาสตร์และสังคมศาสตร์
10	การกำหนดแนวทางการบริหารจัดการ และการติดตามประเมินผล

รูปที่ 1 กระบวนการวางแผนกลยุทธ์ คณะรัฐศาสตร์และสังคมศาสตร์

